

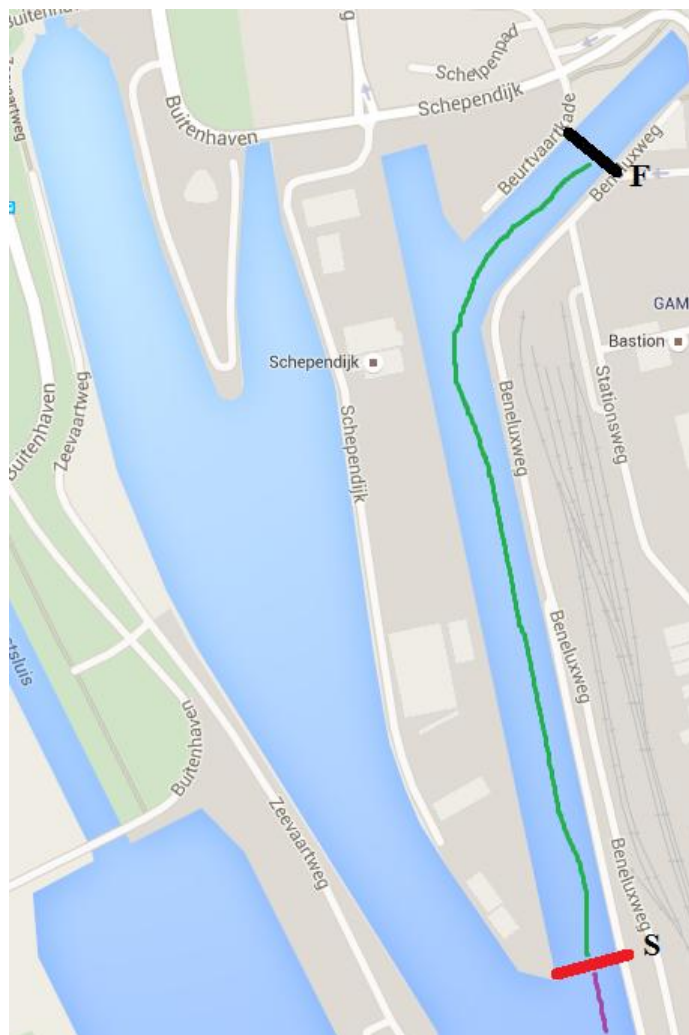
# Roadbook Tour de Franc zeileditie 2015

## Etappe 1 Harelbeke - Terneuzen

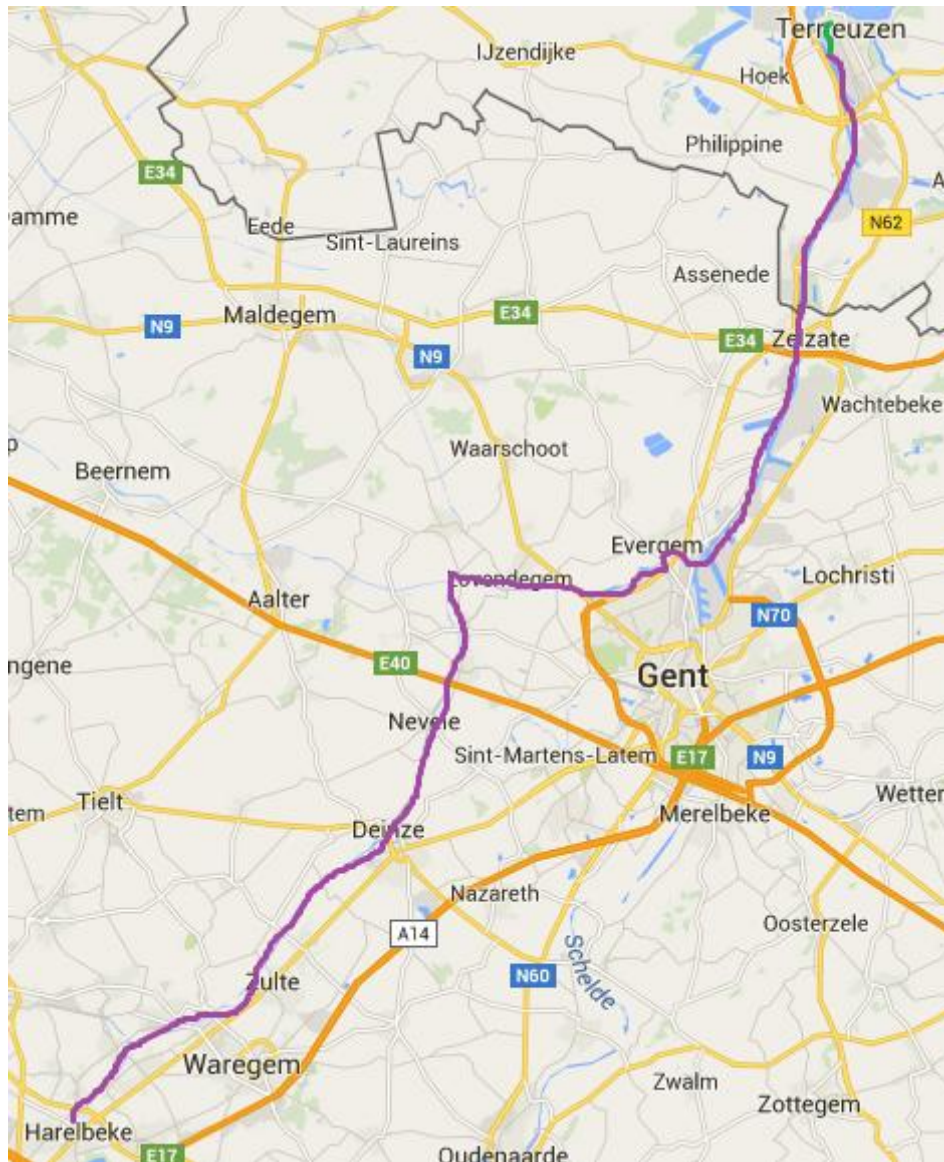
Het startschot wordt gegeven rond 8u30, verzamelen voor de startlijn doen we omstreeks 8u. Vanuit Harelbeke gaat het rechtstreeks naar de sluis van Sint-Baafs Vijve, geschat wordt dat we daar rond 9u30-10u aankomen. Na het versassen wordt de tocht verder gezet richting Gent, waarbij geschat wordt dat we tussen 14u en 15u ongeveer aan de Westbeke sluis in Mariakerke zijn. Hierna volgt nog het zeekanaal Gent-Terneuzen waarbij geschat wordt dat dit ongeveer 4u in beslag zal nemen. Dit alles zal met uitzondering van de sluisen en de start hoofdzakelijk op sleep gebeuren.

De eerste etappe is meteen de ideale gelegenheid om de eerste punten te verzamelen voor het roeiklassement, daar deze etappe beëindigd wordt met een roeigedeelte. De wedstrijd zal starten bij het binnenvaren van de meest oostelijke dok en zal eindigen net voor de jachthaven begint. Dit zal voor jullie merkbaar zijn doordat twee wedstrijdofficials op het land zullen staan ter hoogte van de finishlijn. Aan de meet krijgt de eerste boot 15 punten, de tweede 10 en de derde boot 5 punten. Omdat jullie natuurlijk vooraf moeten kunnen de tactiek bespreken moeten jullie in staat zijn de afstand goed in te schatten, daarvoor worden jullie doorverwezen naar de detailtekening hieronder.

Omdat de eerste dag natuurlijk niet kan eindigen zonder het uitdelen van de gele vaandel, worden aan de meet bonificatie seconden uitgedeeld (namelijk 30" voor de eerste en 15" voor de tweede en 5" voor de derde). Daar er geroeid wordt, zijn de punten die verdiend worden aan de meet enkel geldig voor het roeiklassement.



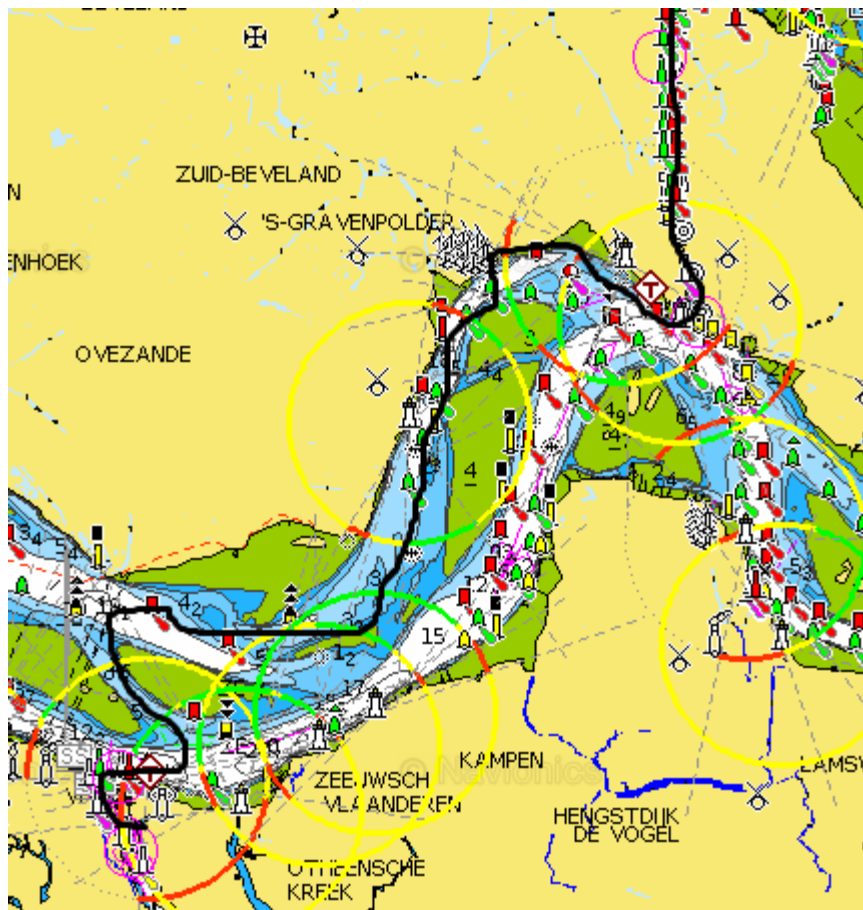
Figuur 1: Detailtekening etappe 1



Figuur 2: Volledige eerste etappe

## Etappe 2: Terneuzen -Wemeldinge

Gedurende de tweede etappe wacht al direct een zware beproeving, namelijk de Westerschelde. Aangezien de Westerschelde onderhevig is aan getij, moet er hiermee rekening gehouden worden. Dit brengt met zich mee dat het startschot reeds zal weerklinken rond 9u40. Zodat de hele karavaan rond 10u40 zich op de Westerschelde begeeft, dan beschikken we nog over 6u om in Hansweert te raken. Waarna de etappe wordt verder gezet op het kanaal door Zuid-Beveland. De etappe zal eindigen met een kleinstukje op de Oosterschelde om tot slot de haven van Wemeldinge binnen te varen. Gezien deze etappe hoofdzakelijk op stromend water wordt georganiseerd, wordt dit een geneutraliseerde etappe. Dit is voor alle boten de ideale gelegenheid om de zeilskills nog wat verder aan te scherpen en de automatisen van het team verder te optimaliseren.



Figuur 3: Detailtekening etappe 2



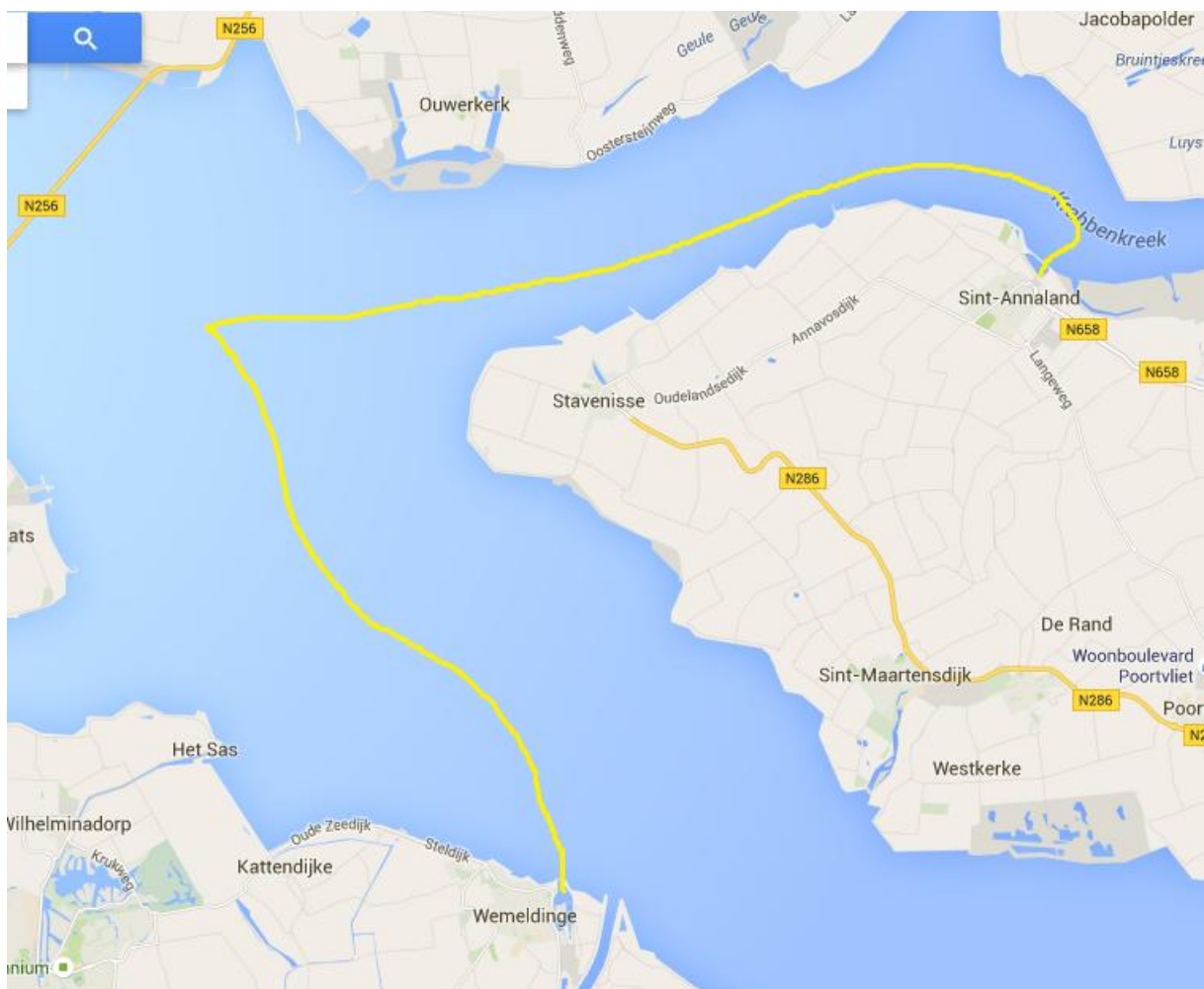
Figuur 4: Volledig verloop tweede etappe

### **Etappe 3: Wemeldinge - Sint Annaland**

Wederom is dit een etappe die op stromend water plaats vindt, echter zullen doorheen deze etappe punten en bonificatiesecunden te verdienen zijn voor respectievelijk het puntenklassement en het algemeen klassement.

Voor het puntenklassement worden twee raadsels meegegeven. Per raadsel kan enkel punten verdiend worden door de boot die het juiste antwoord als eerste door de walkietalkies aan de wedstrijdofficials meedeelt, de volgorde waarin de raadsel door een boot opgelost worden speelt geen enkele rol. Het staat de boot dus vrij te kiezen met welk raadsel wordt gestart. Echter zal de moeilijkheidsgraad van beide raadsel verschillen waardoor met beide raadsel een verschillend aantal punten zullen opleveren.

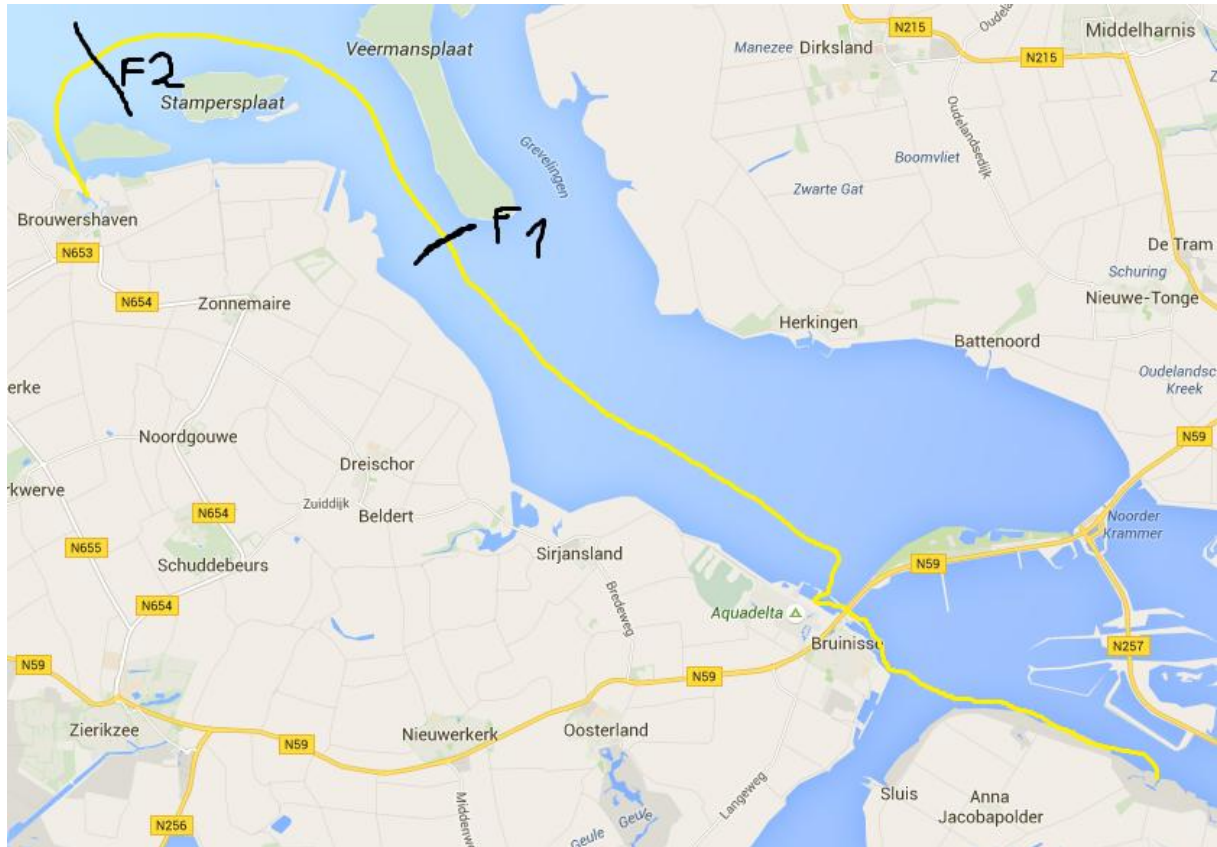
Voor het algemene klassement zullen op de dag zelf twee boeien opgeroepen worden via de wedstrijdradio waartussen een tijdrif wordt georganiseerd. Het spreekt voor zich dat de tijd die door boten wordt neergezet mee telt voor het algemene klassement.



**Figuur 5: Wedstrijdverloop etappe 3**

## Etappe 4: Sint Annaland - Brouwershaven

In tegenstelling tot de afgelopen dagen, begeeft de tourkaravaan vandaag zich hoofdzakelijk op stilstaand water. Dit leent deze etappe ideaal voor enkele puntenbonificaties. Zo wordt ter hoogte van het begin van de Veermansplaat een Puntentussensprint georganiseerd. Na de stampersplaat ligt de finishlijn voor een supertussensprint.



Figuur 6 : Overzicht etappe 4

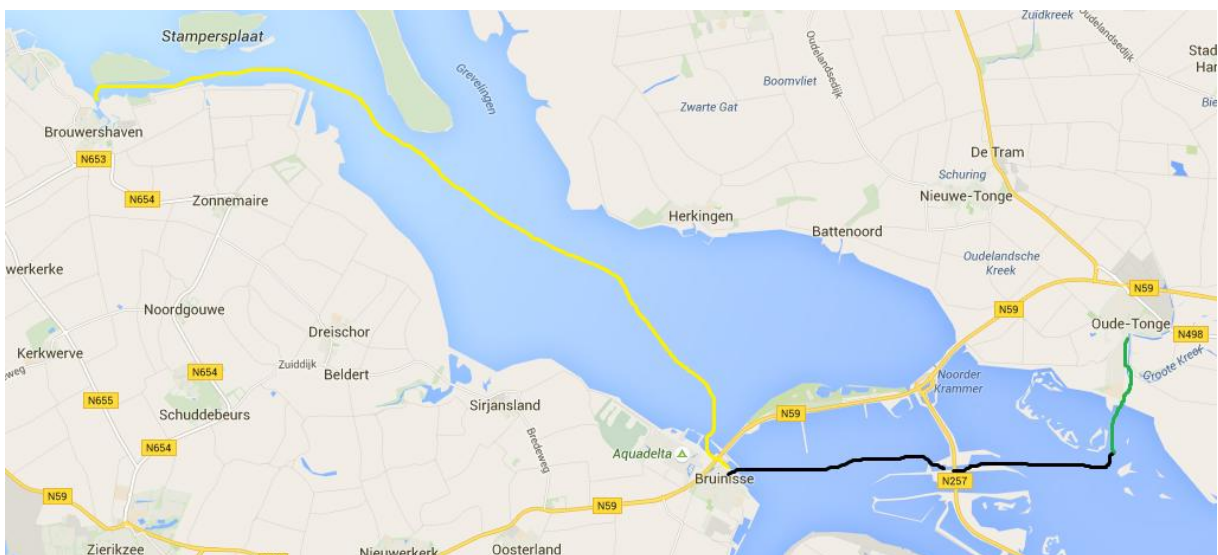
## Etappe 5 : Brouwershaven - Oude Tonge

Deze etappe situeert zich voornamelijk op dezelfde wateren als de vorige etappe. Echter wordt na de grevelingensluis overgegaan naar de krammersluis in plaats van terug te keren naar Sint Annaland. Na de krammersluis gaat het richting Oude Tonge. Onderweg kunnen bonificatiesecunden verdiend worden voor het algemene klassement. Hiervoor wordt een opdracht meegegeven waarvoor jullie de hele etappe de tijd krijgen, echter wie als eerste het juiste antwoord bij zijn ploegleider kan melden verdiend hiervoor 30", de tweede 15" de derde verdiend jammer genoeg niets.

In deze etappe zijn ook punten te verdienen voor het roeiklassement, in de inham voor Oude Tonge (let wel nog voor het ingangsriviertje) zal de wedstrijdjury een startschot laten weerklinken. De punten worden verdeeld zoals vermeld in het wedstrijdreglement.



Figuur 7 : Detailtekening etappe 5

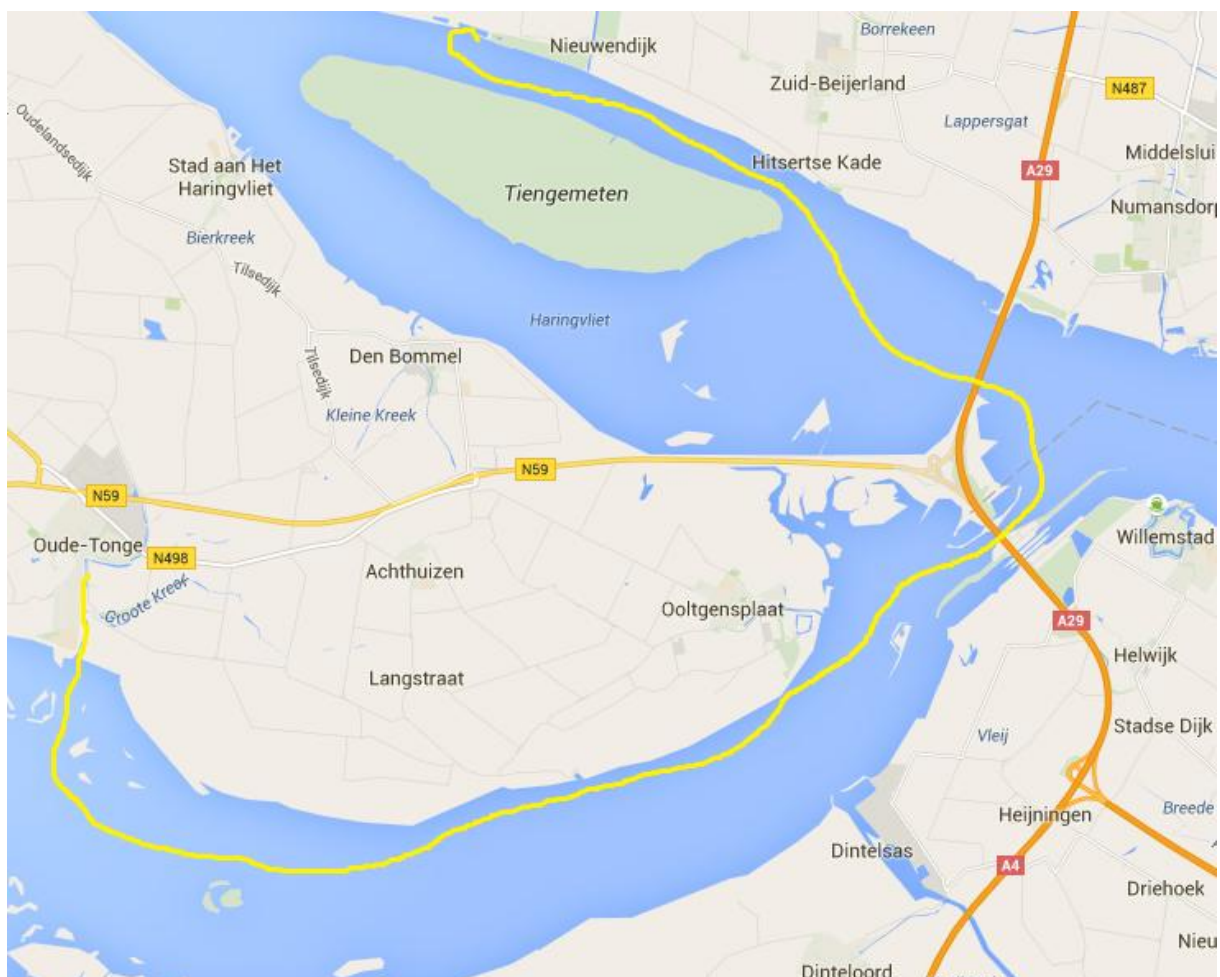


Figuur 8 : Overzicht etappe 5

## Etappe 6 : Oude Tonge - De Put

De etappe vandaag vindt volledig plaats op (zo goed als) stilstaand water. Het Hollands Diep en Haringvliet is wel onderhevig aan een verval van ongeveer 0,5 m; maar dit wordt door menselijke activiteiten beheerst. Dit heeft echter maar een beperkte invloed op vletten, waardoor hier geen rekening moet mee gehouden worden. De activiteiten die gepland zijn voor deze etappe zijn afhankelijk van de windsnelheden die dag. Indien er voldoende wind staat om te zeilen, zal via de wedstrijdradio twee boeien gemeld worden waartussen een tijdrit wordt georganiseerd. De tijd neergezet door de boot telt integraal mee voor het algemene klassement.

Indien echter de windsnelheden aan de lage kant zijn, zal gedurende deze etappe een traject uitgestippeld worden die omgevormd wordt tot een roei-etappe. Hierbij zijn echter dubbele punten te verdienen, zowel punten voor het puntenklassement als voor het roeiklassement. De eerste boot krijgt 15 punten voor het roeiklassement en 12 punten voor het puntenklassement. De tweede boot respectievelijk 12 en 6 punten, de derde boot respectievelijk 10 en 3 punten.

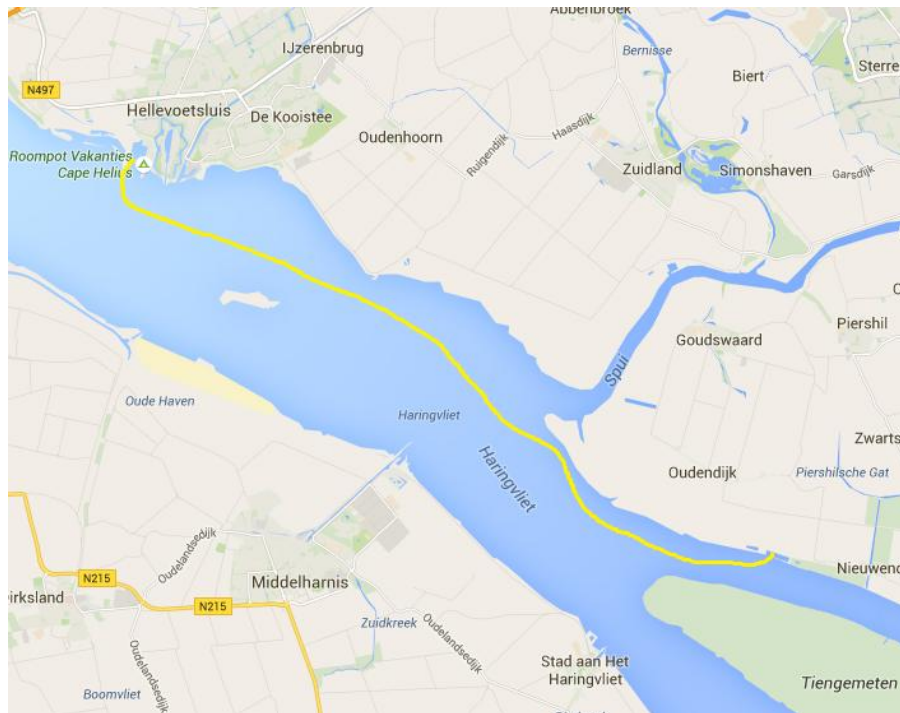


Figuur 9 : Overzicht etappe 6

## **Etappe 7: De Put - Hellevoetsluis**

Deze etappe vindt volledig plaats op de Haringvliet. Aangezien morgen de monsteretappe gepland staat van deze Tour de France, zullen de activiteiten gedurende deze etappe gereduceerd worden tot het oplossen van twee vraagstukken. Per opgelost vraagstuk verdiend een boot zowel punten als bonificatiesseconden. Aangezien de vraagstukken een verschillende moeilijkheidsgraad hebben, zal op beide opgaven het aantal te verdienen punten en seconden vermeld worden.

Bovendien krijgen alle boten dezelfde vraagstukken, dit brengt met zich mee dat de eerste boot per vraagstuk die het juiste antwoord via de wedstrijdradio meld hiervoor de punten en seconden verdiend.



Figuur 10: Overzicht etappe 7

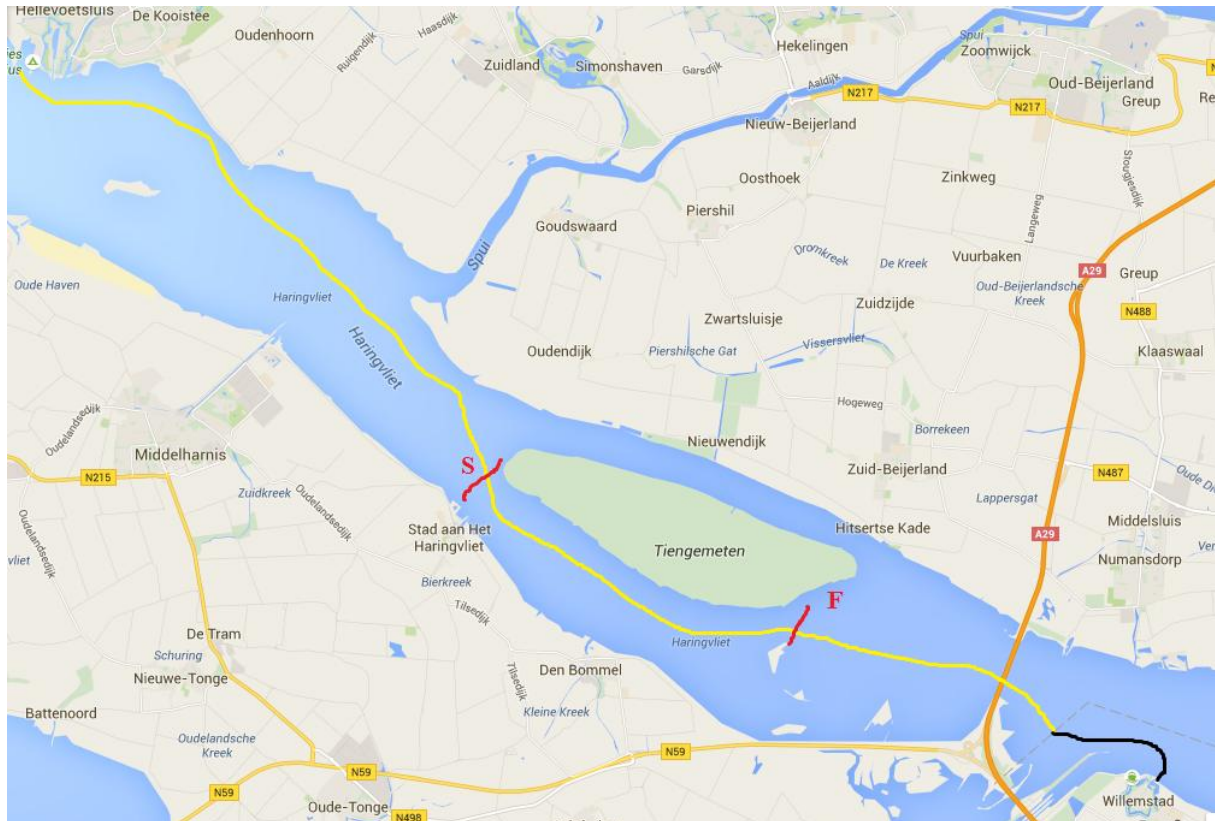
## **Etappe 8: Hellevoetsluis - Willemstad**

Vandaag staat de monsteretappe van deze Tour gepland, hiervoor moeten we drie kaarten doorkruisen. Dit brengt met zich mee dat het vroeg dag zal zijn zodat we toch nog tegen een degelijk uur de finishlijn bereiken. Aangezien de dag erna de rustdag gepland staat, is dit de ideale gelegenheid om nog wat punten/tijd terug te pakken op de concurrentie, of uit te lopen op de tegenstand.

Wat de etappe betreft, het deel van de etappe die zich begeeft naast de tiengemeten wordt ingedeeld als een tijdrif. De tijd die hier neergezet wordt door de boten, telt integraal mee voor het algemene klassement. Voor het exacte stuk te kennen, zie overzicht etappe 8. Aangezien dit een aardig stukje is, biedt dit de ideale gelegenheid om een achterstand om te buigen in een voorsprong.

Voor het puntenklassement kunnen punten verdiend worden door de codes door te seinen via de wedstrijd radio, die gehaald worden uit een paar sudoku's die 's ochtends zullen uitgedeeld worden. Zo zal er per sudoku één kleine code zijn die enkel voor de eerste 15 punten oplevert. Maar er zal ook een grote overkoepelende code zijn over alle sudoku's, deze levert 40 punten op.





**Figuur 11: overzicht etappe 8**

## **Dag 9: Willemstad**

Gezien het hele traject dat we al afgelegd hebben, lijkt het ons het ideale moment om een rustdag in te lassen. Dit zal jullie de perfecte gelegenheid bieden om de benen terug op te laden, de boten terug op punt te stellen,...

## **Etappe 9: Willemstad - Herkingen**

Aangezien iedereen goed uitgerust is, staat er wederom een lange tocht gepland. Hiervoor moeten we de volledige volkrak over en nog een stukje op het Grevelingenmeer. Aangezien de tijd die we nodig hebben om de volkrak over te steken, sterk afhankelijk is van de windrichting, zal de dag zelf nog een briefing volgen hoe we deze etappe gaan aanpakken.

Maar aangezien het al een tijdje geleden is, dat er nog punten te verdienen waren voor het roeiklassement, wordt er deze etappe een stukje omgedoopt tot roeitraject. Het exacte traject zal ook hiervoor wederom de dag zelf maar kunnen vastgelegd worden.



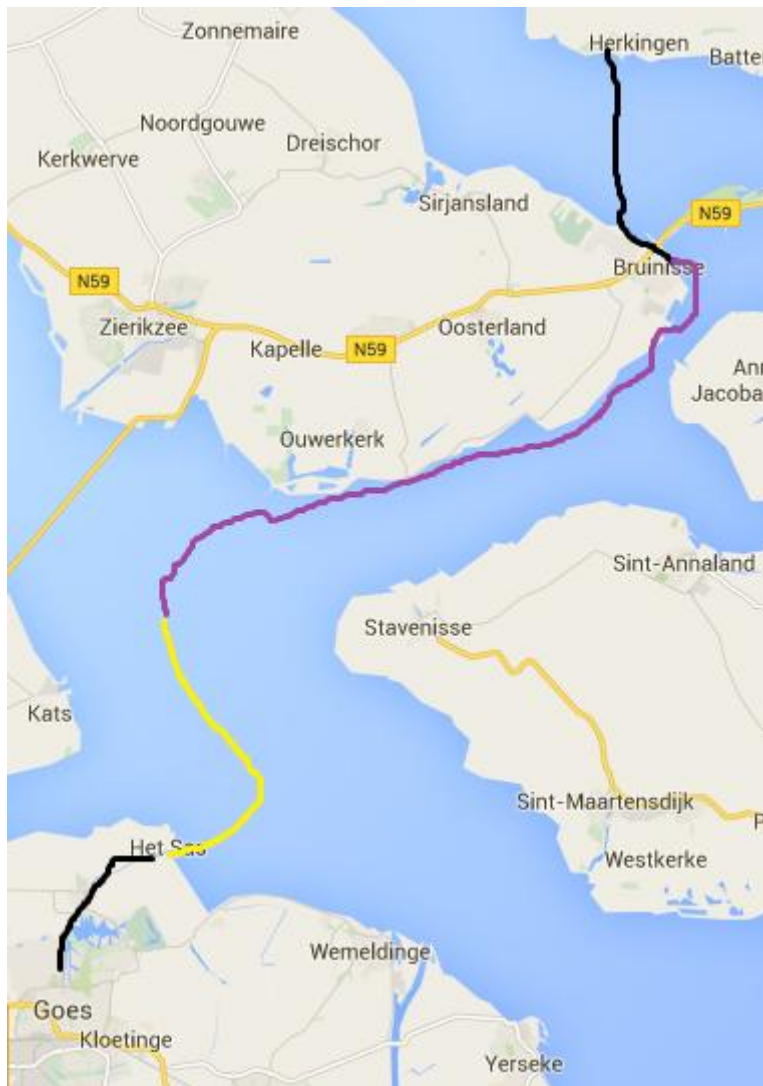
**Figuur 12: overzicht etappe 9**

## Etappe 10: Herkingen - Goes

Etappe 10 vindt voornamelijk plaats op de Oosterschelde. Dit brengt met zich mee dat de wedstrijd vandaag voornamelijk op stromend water wordt gezeild. Aangezien we bij deze etappe moeten rekening houden met het kenterpunt ter hoogte van de Zeelandbrug, kan het eerste deel niet gebruikt worden voor een wedstrijdje. Maar aangezien we in de laatste week van de Tour zitten, worden de prijzen stilaan verdeeld. Om iedereen nog een kans te bieden om zijn slag te slaan, zullen bij het buitenvaren van de Grevelingensluis per boot 3 rebussen mee gegeven worden. Deze zullen aanleiding geven tot een vraag. Per vraag zal de boot die als eerste het correcte antwoord doorseint via de wedstrijdradio verdiend hiervoor 15 punten voor het puntenklassement en 20" voor het algemene klassement.

Afhankelijk van de wind kan in het tweede deel van de etappe nog een klein traject omgedoopt worden tot een tijdrif die weer integraal zal meetellen voor het algemene klassement.

Het laatste deel van deze etappe is het kanaal van Goes, traditioneel wordt dit volledig geroeid. Maar aangezien we al redelijk laat aan zijn en we de laatste brug nog moeten halen, wordt dit voor eenmaal niet geroeid al doorgaand!

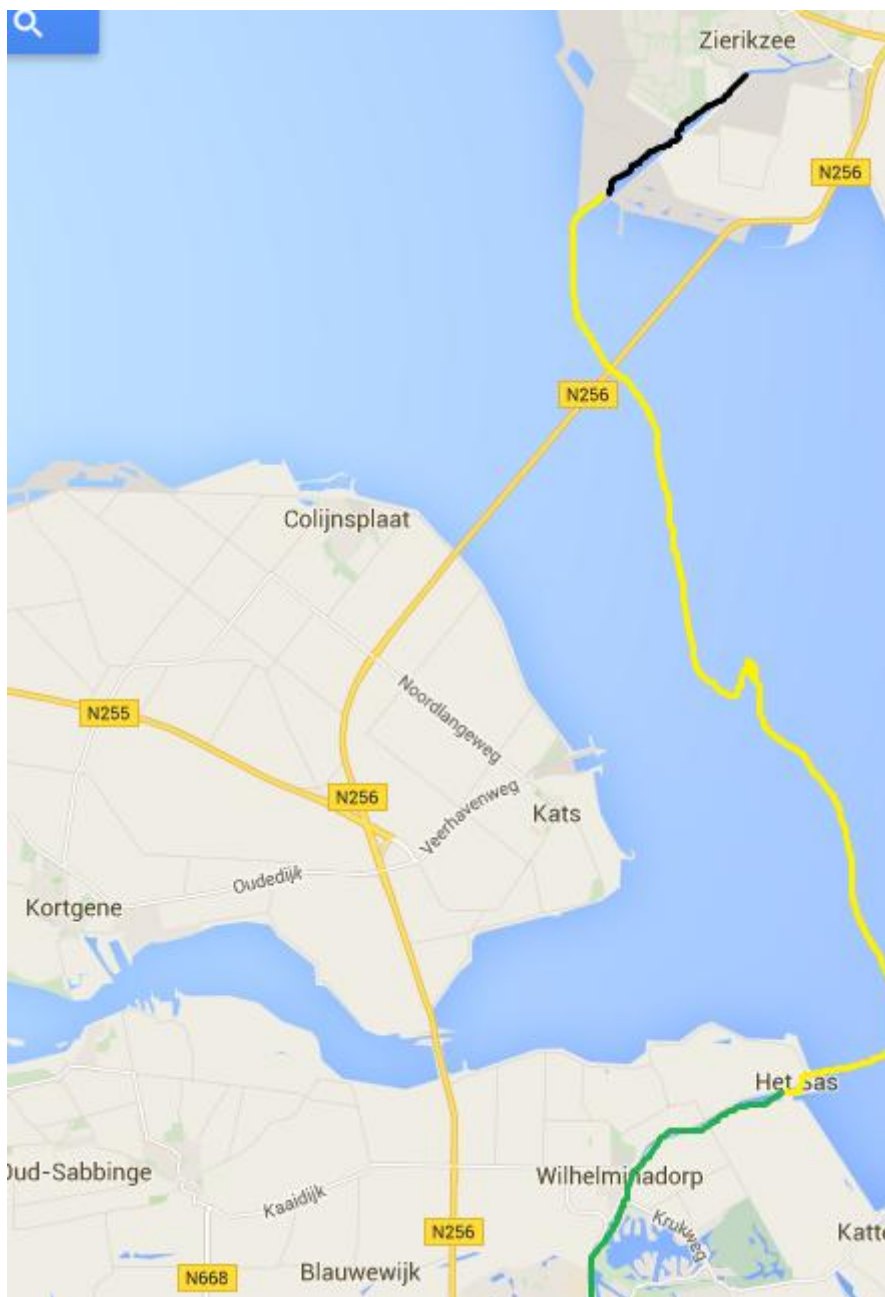


Figuur 13: Overzicht etappe 10

## Etappe 11: Goes - Zierikzee

Een Tour de France zou geen kamp zijn zonder dat het kanaal van Goes geroeid is, omdat we dit gisteren niet konden doen zullen we het maar deze etappe doen. Dit brengt met zich mee dat jullie best een goeie nachtrust hebben en een stevig ontbijt zodat iedere boot in de beste omstandigheden kan starten aan de koningin etappe van het roeiklassement. Voor wie als eerste de sluis van Goessche sas bereikt liggen er 50 punten te wachten, de tweede 40 en de derde 25.

Maar deze rit staat niet volledig in het tekenen van het roeiklassement. Zo kunnen jullie wederom bonificatiesecunden verdienen door het oplossen van vraagstukken. Het exacte procedé zal ondertussen al gekend zijn. Aangezien jullie echter de volledige focus nodig zullen hebben tijdens het roeigedeelte, worden de opgaven maar uitgedeeld na de sluis van Goessche sas.

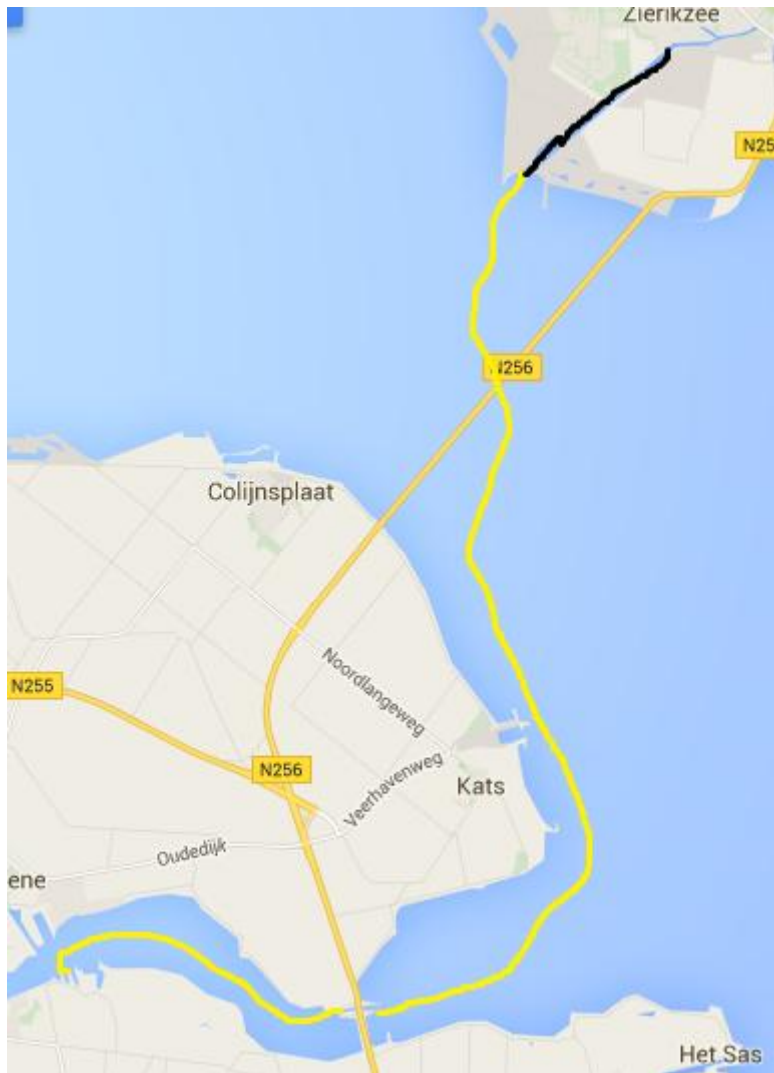


Figuur 14: overzicht etappe 11

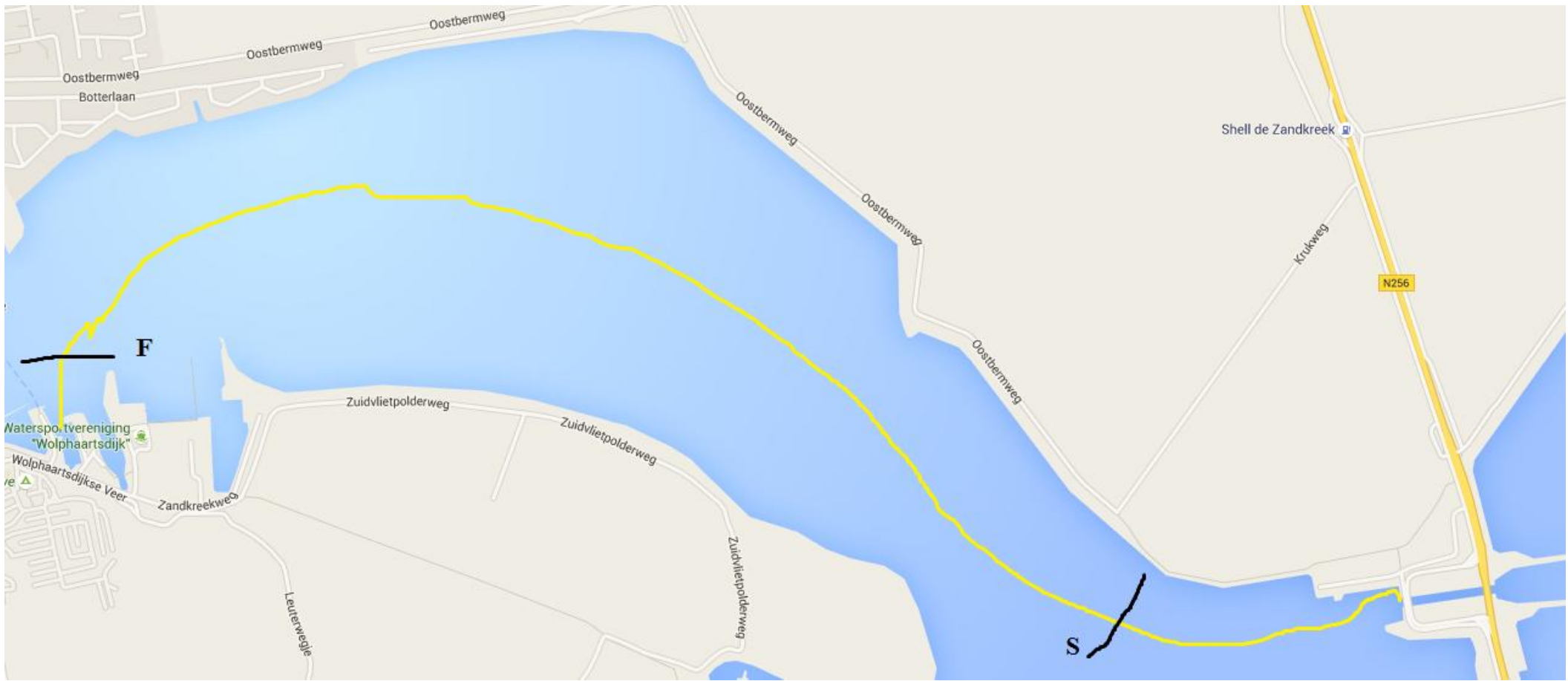
## Etappe 12: Zierikzee - Wolphaartsdijk

Dit is jammer genoeg de voorlaatste wedstrijddag van de Tour, daarom wordt vandaag nog eens alles uit de kast gehaald voor het puntenklassement. Vandaag krijgt iedere boot een rebus, sudoku en een vraagstuk mee, de oplossing van deze delen afzonderlijk moeten jullie op weg helpen om een hoofdvraag op te lossen waarmee 25 punten te verdienen zijn voor de eerste boot die het antwoord doorgeeft tot bij de wedstrijdjury.

Maar omdat de Tour er bijna opzit wacht nog een klein tijdrutje op jullie op het Veerse Meer. Voor het exacte traject worden jullie doorverwezen naar onderstaande figuren.



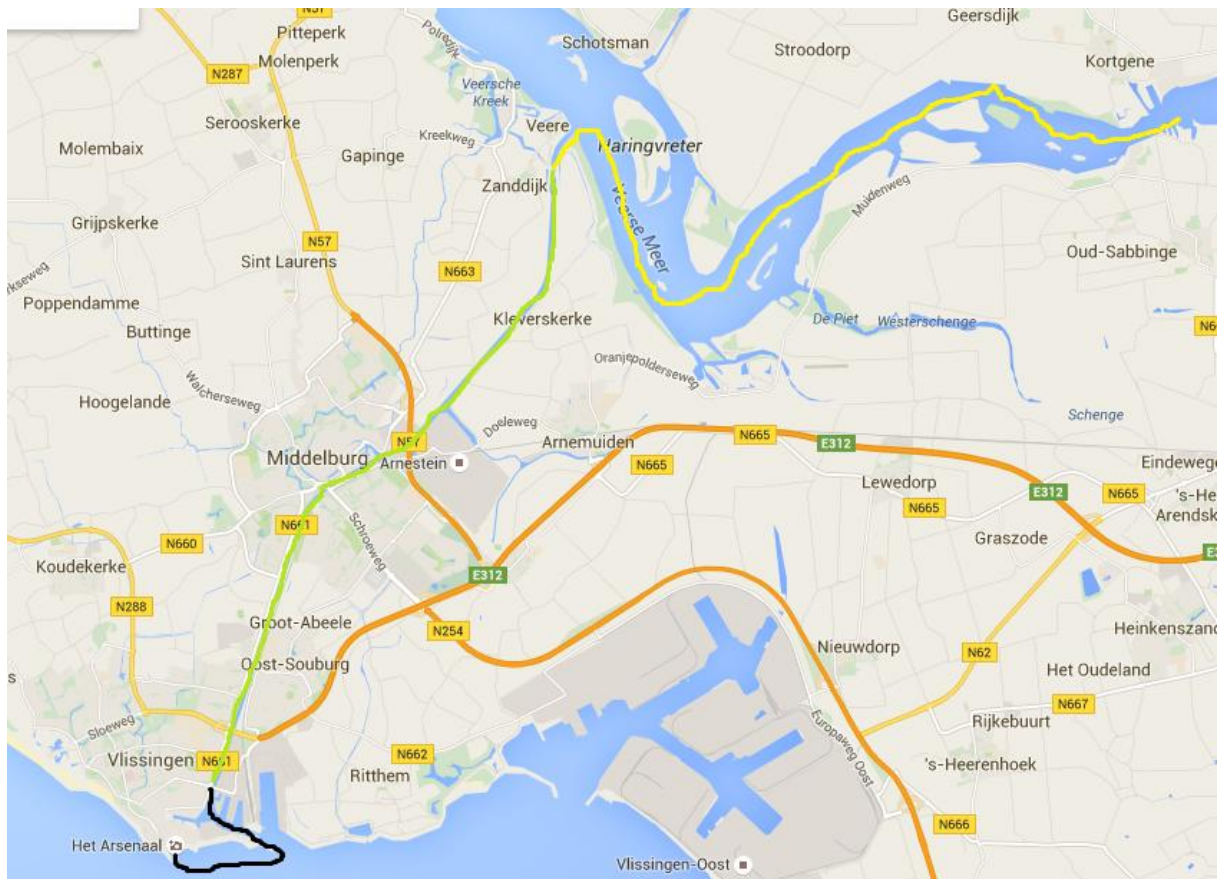
Figuur 15: Overzicht etappe 12



Figuur 16: Detailtekening tijdrut etappe 12

## Etappe 13: Wolphaartsdijk - Vlissingen

Dit is de laatste etappe, omdat er voor ieder klassement nog een mogelijkheid moet zijn om nog een laatste slag thuis te halen wordt er zowel geroeid, gezeild als gesprint voor het puntenklassement. Zo wordt een deel van de traject op het Veerse Meer terug een klein tijdrutje. Worden er punten uitgedeeld aan het sas van Veere: 1e 15, 2e 12 en 3e 10. Tot slot zal een deel van het kanaal door Walcheren omgedoopt worden als allerlaatste roei-etappe van de Tour de France zeileditie 2015, dit betekent ook dat in Vlissingen de eindstand van ieder klassement zal gekend zijn!



**Figuur 17: Overzicht etappe 13**